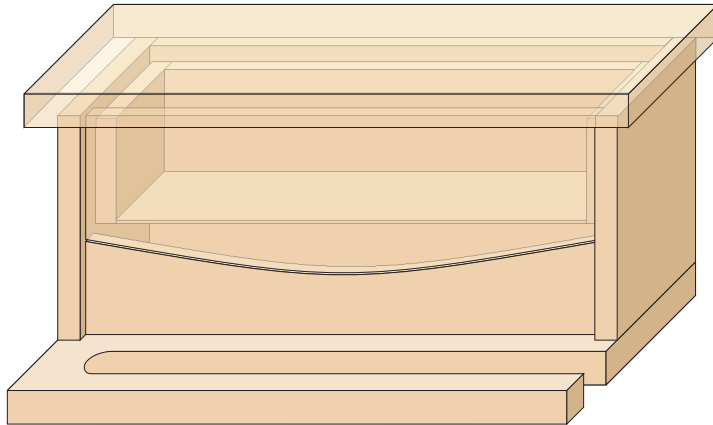


# Bauanleitung für einen Herrendiener mit Schubfach

Diese Anleitung wird Ihnen zur Verfügung gestellt von **Westfalia®** und **BONDEX** und **emedia3**



## Hinweise zum Bau

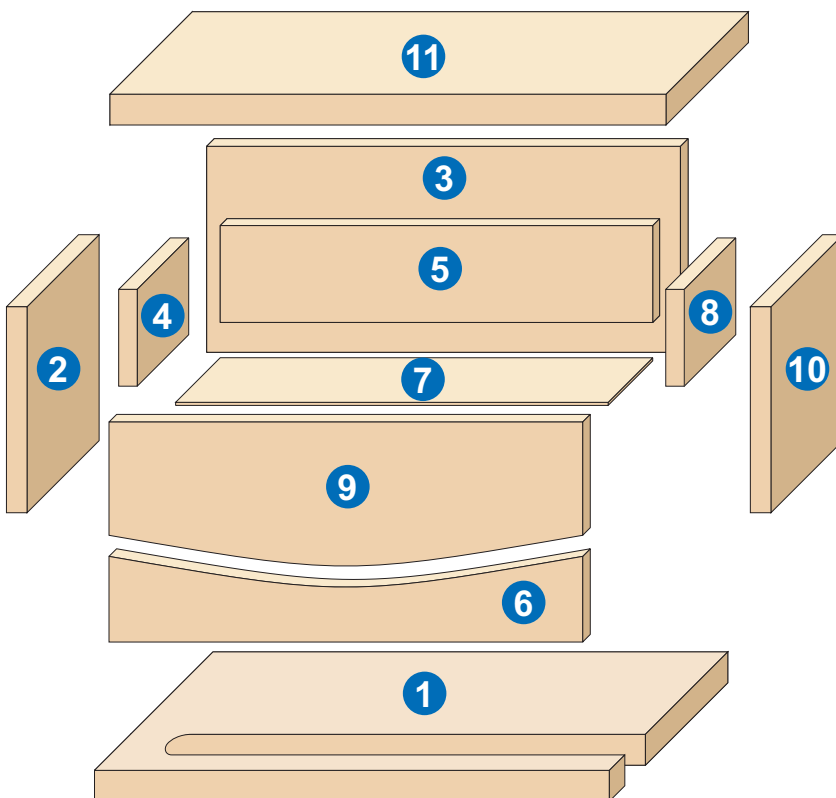
Lassen Sie sich die benötigten Bauteile in ihren Grundmaßen anhand der Materialliste auf der letzten Seite zuschneiden, oder nehmen Sie den Zuschnitt mit den erforderlichen Maßen selbst vor!

Welche Position die nummerierten Bauteile beim Zusammenbau des Herrendieners einnehmen, ist der Explosionszeichnung zu entnehmen.

Einige Bauteile müssen nach dem Zuschnitt mit der Oberfräse bearbeitet werden, bevor deren Obeflächen geschliffen, und sie miteinander verbunden werden können. Die Schablonen auf der nächsten Seite dient zur Bearbeitung der Konturlinien an den beiden vorderen Blenden [6,9]. Die Seitenteile [4,8] des Schubfachs erhalten auf der Außenseite eine Nutfräsung zur Montage der Kugelauszüge. Die Bauteile für den Rahmen des Schubfachs [4,5,8,9] erhalten auf der Innenseite eine Nutfräsung zur Aufnahme des Bodens. Der Ausschnitt für den Hosenbügel an der Bodenplatte [1] wird mit der Stichsäge hergestellt. Die Kanten werden mit einem Abfräser bearbeitet.

Die Bauteile 4,5,7,8 und 9 werden zu einem Schubfach verbaut. Alle festen Verbindungen der Bauteile untereinander werden durch Holzdübel und durch Verleimung hergestellt.

Eine detaillierte Bauanleitung für den Herrendiener, mit ausführlichen Beschreibungen und Fotos der einzelnen Arbeitsschritte, finden Sie auf: [www.diy4you.de](http://www.diy4you.de)

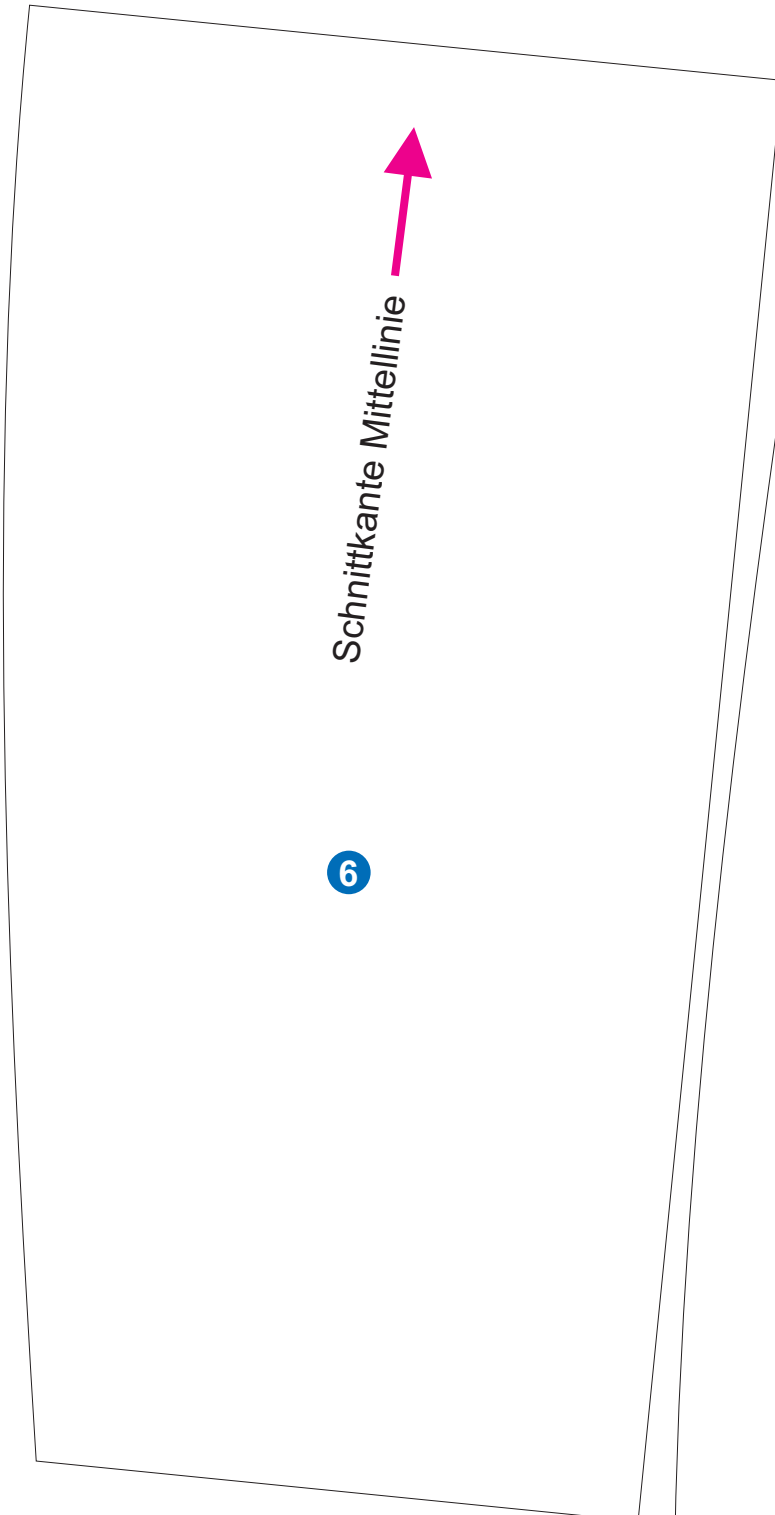


# Bauanleitung für einen Herrendiener mit Schubfach

Diese Anleitung wird Ihnen zur Verfügung gestellt von **Westfalia**® und **BONDEX** und **emedia3**

## Bogenschablone

Diese Schablone dient der Herstellung der geschwungenen Frontblende [6] und Schubkastenblende [9]. Alternativ können auch gerade Leiste in Größe des Bauteils verwendet werden..



# Bauanleitung für einen Herrendiener mit Schubfach

Diese Anleitung wird Ihnen zur Verfügung gestellt von **Westfalia®** und **BONDEX** und **emedia3**

## Material-Liste

Pos.	Anz.	Bauteil-Bezeichnung	Material (Dimension)	Länge (mm)	Breite (mm)
<b>Holz-Zuschnitte, Holzbauteile</b>					
1	1	Korpus Bodenplatte	Leimholz Fichte 28 mm	290	440
2/10	2	Korpus Seitenwände	Leimholz Fichte 18 mm	210	154
3	1	Korpus Rückwand	Leimholz Fichte 18 mm	394	154
4/8	2	Schubfach Seitenwände	Leimholz Fichte 18 mm	164	94
5	1	Schubfach Rückwand	Leimholz Fichte 18 mm	350	94
6	1	Korpus Frontblende	Leimholz Fichte 18 mm	384	50
7	1	Schubfach Boden	Sperrholz Fichte 6 mm	342	182
9	1	Schubfach Frontblende	Leimholz Fichte 18 mm	388	100
11	1	Korpus Deckelplatte	Leimholz Fichte 18 mm	460	225
<b>Kleinteile, Verbindungselemente und Hilfsmittel</b>					
10	40	Holzverbindungen	Riffel-Holzdübel Buche	30	Ø 6 mm
11	14	Deckelmechanik	Senkkopf-Holzschrauben	15	Ø 3,9 mm
12	2	Schubfach-Auszug	Kugelgelagerte Auszüge	200(185)	18,0 mm
13	1	Versteifung Hosenbügel	Flachbauwinkel 20 mm	120	120
14	1	Schubfachgriff	Holzknäuf	30	Ø 25 mm
<b>Farben, Lacke, Lösungsmittel und Klebstoffe</b>					
		Holzverbindungen	Express-Holzleim		
		Holzschutz/Farbgebung	Lasur		
		Holzschutz/Farbgebung	Holz-/Möbelwachs		

## Werkzeug-Liste

Ausstattung	Werkzeug / Maschine	Verwendung	bestellen
<b>Elektrowerkzeuge, Maschinen und Zubehör dazu</b>			
minimal	Akku-Bohrschrauber/Bohrmaschine	Holzverbindungen	
minimal	Holzbohrer 6 mm	Holzverbindungen	
minimal	Pendelhub-Stichsäge	Holzzuschnitt Ausschnitte	
minimal	Holzsägeblatt für Stichsäge	Holzzuschnitt	
<b>optimal</b>	Hand-/Tauchkreissäge	Holzzuschnitt	
minimal	Oberfräse	Kantenrundung	
minimal	Nutfräser Ø:20 mm für Oberfräse	Nutfräsung Schubfach-Auszüge	
minimal	Abrundfräser r:12 mm für Oberfräse	Kantenrundung	
<b>optional</b>	Delta- oder Schwingschleifer	Glättung Oberflächen u. Kanten	
<b>Handwerkzeuge, Meßgeräte, Hilfsmittel und Zubehör dazu</b>			
minimal	Schleifpapier 80 / 150 / 220	Glättung Oberflächen u. Kanten	
minimal	Kreuzschlitz-Schraubendreher	Montage der Bauteile	
minimal	Feile	Kantenrundung	
minimal	Lackierpinsel	Lasieren der Holzbauteile	